

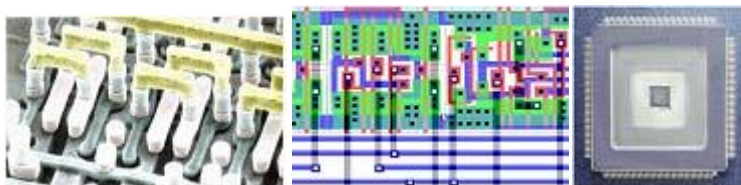
แบบผังภูมิวงจรรวม คือ แบบแผนผัง หรือภาพที่สร้างขึ้นไม่ว่าจะปรากฏในรูปแบบใดหรือวิธีใดเพื่อให้เห็นถึงการจัดวางให้เป็นวงจรรวม ที่มีลักษณะตามที่กำหนดในพระราชบัญญัติคุ้มครองแบบผังภูมิของวงจรรวม พ.ศ. 2543 ซึ่งหากต้องการขอรับความคุ้มครองแบบผังภูมิของวงจรรวม ต้องยื่นคำขอจดทะเบียนแบบผังภูมิของวงจรรวม พร้อมชำระค่าธรรมเนียมการจดทะเบียนแบบผังภูมิของวงจรรวมได้ที่ ส่วนบริหารงานจดทะเบียน สำนักสิทธิบัตร กรมทรัพย์สินทางปัญญา โทร. 0-2547-4637 หรือ สำนักงานพาณิชย์จังหวัดทุกแห่ง

ความรู้ทั่วไปเกี่ยวกับแบบผังภูมิของวงจรรวม

### 1. แบบผังภูมิ คืออะไร

แบบผังภูมิ คือ แบบ แผนผัง หรือภาพที่สร้างขึ้นไม่ว่าจะปรากฏในรูปแบบใดหรือวิธีใดเพื่อให้เห็นถึงการจัดวางให้เป็นวงจรรวม จากคำนิยามดังกล่าวจะเห็นได้ว่า แบบของวงจรรวมไฟฟ้าที่ได้ออกแบบขึ้นมาหรือที่เรียกว่า layout design และตัวชุดหน้ากากหรือแผ่นบัง (mask work) ซึ่งเป็นตัวต้นแบบที่ใช้ในการสร้างให้เกิดแบบผังภูมิก็จัดว่าอยู่ในข่ายที่จะได้รับความคุ้มครองตามกฎหมายนี้ด้วยเช่นกัน

ตัวอย่างของแบบผังภูมิวงจรรวม



### 2. เงื่อนไขของแบบผังภูมิที่จะนำมาขอรับความคุ้มครอง

กฎหมายได้กำหนดเงื่อนไขไว้ว่าแบบผังภูมิที่จะนำมาขอรับความคุ้มครองได้ คือ

- (1) จะต้องเป็นแบบผังภูมิที่ผู้ออกแบบได้สร้างสรรค์ขึ้นเองและไม่เป็นที่รู้จักกันโดยทั่วไป ในอุตสาหกรรมวงจรรวม
- (2) เป็นแบบผังภูมิที่ผู้ออกแบบได้สร้างสรรค์ขึ้นใหม่โดยนำเอาชิ้นส่วน ส่วนเชื่อมต่อแบบผังภูมิหรือวงจรรวมอันเป็นที่รู้จักกันโดยทั่วไปมาจัดวางใหม่ ทำให้เกิดเป็นแบบผังภูมิใหม่

### 3. ผู้มีสิทธิขอรับความคุ้มครอง

กฎหมายได้กำหนดในเรื่องของผู้มีสิทธิขอรับความคุ้มครองไว้ในมาตรา 7-12 ซึ่งได้แก่บุคคล ดังต่อไปนี้

- (1) ผู้ออกแบบ หรือผู้ออกแบบร่วม
- (2) พนักงานหรือลูกจ้าง ในกรณีที่เป็นกรจ้างแรงงาน
- (3) ผู้ว่าจ้าง ในกรณีที่เป็นกรจ้างทำของ

(4) หน่วยงานราชการ รัฐวิสาหกิจ หรือองค์กรอื่นของรัฐที่เป็นนิติบุคคล

(5) ผู้รับ โอนหรือผู้รับมรดก

กรณีที่มีสิทธิในการขอรับความคุ้มครองในแบบผังภูมิเป็นของบุคคลตาม (2) (3) และ (4) นั้น กฎหมายได้กำหนดเพิ่มเติมไว้ว่า ถ้ามีหนังสือตกลงกันไว้เป็นอย่างอื่นก็ให้เป็นไปตามนั้น เช่น ในกรณีที่เป็นการจ้างแรงงาน ถ้านายจ้างกับลูกจ้างได้ทำหนังสือตกลงกันไว้ต่างหากว่าแบบผังภูมิที่ลูกจ้างได้สร้างสรรค์ขึ้นมา ให้สิทธิในการขอรับความคุ้มครองตกเป็นของนายจ้าง ดังนี้ย่อมทำได้

#### 4. สิทธิที่จะได้รับ

ผู้ทรงสิทธิในแบบผังภูมิมีสิทธิแต่เพียงผู้เดียวที่จะ

(1) ทำซ้ำซึ่งแบบผังภูมิที่ตนได้รับการคุ้มครอง

(2) นำเข้า ขาย หรือจำหน่ายเพื่อประโยชน์ในเชิงพาณิชย์ในแบบผังภูมิที่ได้รับการคุ้มครอง หรือวงจรรวมที่มีแบบผังภูมิที่ได้รับการคุ้มครองประกอบอยู่ หรือผลิตภัณฑ์ที่มีวงจรรวมประกอบอยู่

#### 5. อายุการคุ้มครอง

สำหรับระยะเวลาการให้ความคุ้มครองนั้น กฎหมายกำหนดให้หนังสือสำคัญแบบผังภูมิมีอายุ 10 ปี นับแต่วันยื่นขอจดทะเบียนหรือวันที่นำออกหาประโยชน์ในเชิงพาณิชย์เป็นครั้งแรกแล้วแต่วันใดจะเกิดขึ้นก่อน แต่ระยะเวลาการให้ความคุ้มครองแบบผังภูมิต้องไม่เกิน 15 ปีนับแต่วันที่สร้างสรรค์แบบผังภูมิเสร็จ ดังนั้นหากล่วงพ้นระยะเวลา 15 ปีนับแต่วันสร้างสรรค์แบบผังภูมิเสร็จ ผู้สร้างสรรค์ก็ไม่สามารถนำแบบผังภูมิมาขอจดทะเบียนได้แม้ว่าจะไม่เคยนำแบบผังภูมินั้นออกหาประโยชน์ในเชิงพาณิชย์ก็ตาม

#### 6. การสิ้นสุดการคุ้มครอง

สิทธิในแบบผังภูมิของผู้ทรงสิทธิจะสิ้นสุดลงด้วยเหตุใดเหตุหนึ่งตามที่กำหนดไว้ในมาตรา 31 ดังนี้คือ

(1) ผู้ทรงสิทธิขอคืนหนังสือสำคัญแบบผังภูมิ

(2) หนังสือสำคัญแบบผังภูมิสิ้นอายุการคุ้มครอง

(3) ผู้ทรงสิทธิไม่ชำระค่าธรรมเนียมภายในระยะเวลาที่กำหนด

(4) ผู้ทรงสิทธิตายและไม่มีทายาท

(5) อธิบดีหรือคณะกรรมการ ได้มีคำสั่งหรือคำวินิจฉัย หรือศาลได้มีคำพิพากษาให้เพิกถอน การจดทะเบียน